

# servisní zásah na KJ Tedom Plus 22 dne 27.8.2020

- 1) Při otevření dveří se mi naskytnul pohled připomínající apokalypsu. Vysoká míra neuspořádanosti naprosto všech předmětů ve strojovně KJ připomíná pohled do obývacího pokoje méně přizpůsobivých občanů. Vzdáleně též strojovna KJ může připomínat i tajné skladiště IG Farben.



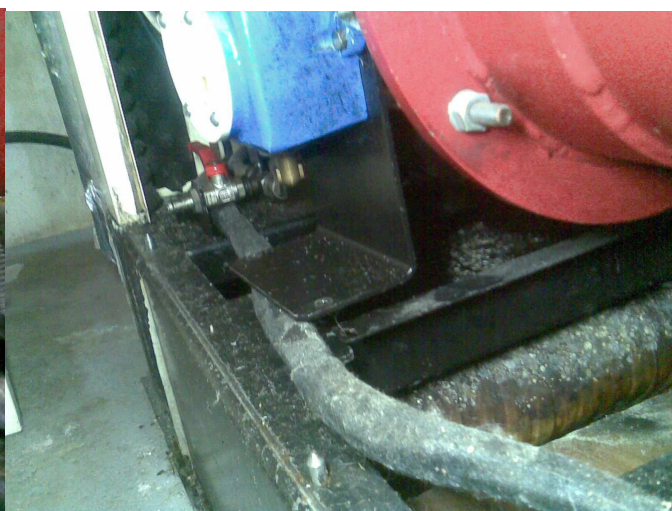
- 2) Akumulátor zůstal opět odpojený a tudíž se nedobíjel (málo nabitý)



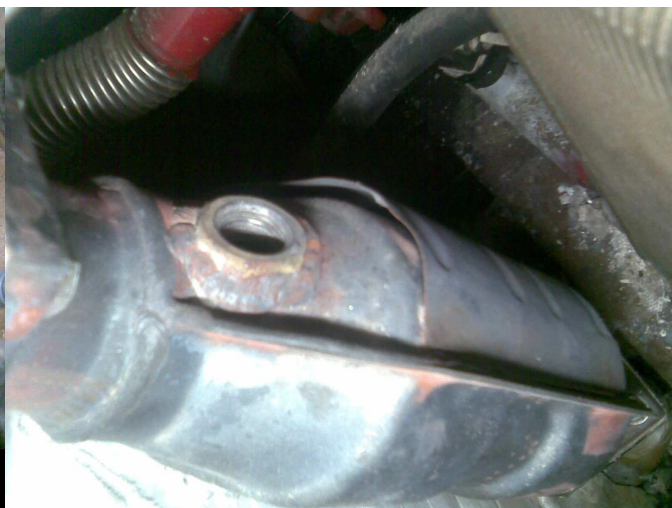
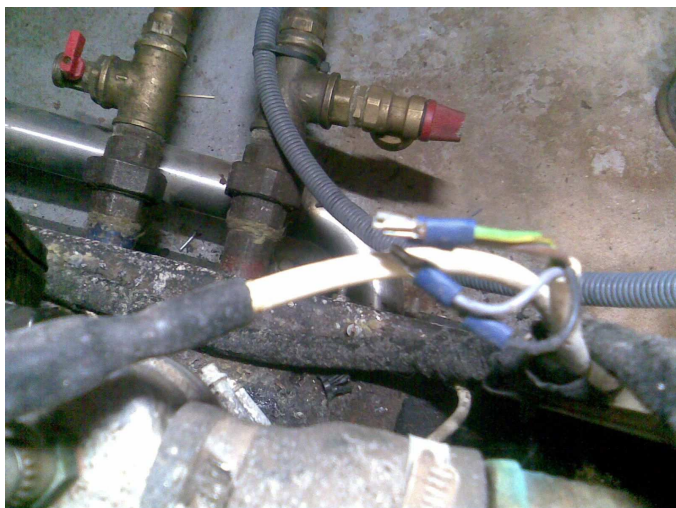
3) Expanzní nádržka primárního okruhu motoru zůstala demontována a spojovací materiál poztrácený



4) Přístroj doplňování oleje „KENCO“ zůstal demontovaný, spojovací materiál poztrácený a přístroj místo na svém místě leží na kabelovém svazku (o cca 30mm výš), ačkoliv na jeho správné výšce závisí správná hladina oleje v motoru



5) Lambda sonda zůstala demontována a odpojena. Všechny přívodní vodiče nazaizolovány a protože napájení KJ bylo stále pod napětím (běžel dobíječ 12V), mohlo během manipulace dojít ke zkratu vodičů mezi sebou a tím pádem ke zničení měřícího vstupu pro Lambda sondu na modulu IO-T



- 6) Plynová trasa není stále přesunuta co nejbližší jednotce a na přívodu plynu stále chybí kontrolní manometr, ačkoliv tyto úpravy jsem požadoval již v e-mailu zaslaném projektantovi plynu dne 12.8.2018

Re: Fwd: Nominal Kogenerace

Jan Maštalíř

12.8.2018 22:17

Komu: Lubomír Čermák; vytapeni@email.cz;



Zobrazit prezentaci

Dobrý den,

v příloze zasílám datový list uvedené KJ.

Co se týče plynu – tlaková hladina: 2kPa, průtok max. 10M3/hod, všechny plynové armatury které jsou vně KJ (oba solenoidy, filtr a regulátor) by měly být co nejbližší KJ, ovšem nesmí nikterak zasahovat do otevřeného čelního krytu kapotáže z důvodu servisu. Na přívodu plynu osadit prosím kontrolní manometr.

Co se týče topného okruhu – požadujeme trojcestný ventil s pohonem zn. Belimo (z důvodu spolehlivosti), ventil DN25, KVS6,3, přesný typ: R3025-6P3-S2 (viz. příloha).

Pohon 230V, 3-bodový, bez zpětnovazebních kontaktů, typ: SR230A

Jak 3-cestný ventil tak i čerpadlo (1fáz 230V) jsou řízeny přímo z rozvaděče KJ.

Pozor na fotkách je jiný typ kapotáže (plynová řada armatur je na opačné straně a armatury jsou monoblok Kroschröder), fotky spíše pro inspiraci zapojení topného okruhu.

S pozdravem

Jan Maštalíř

tel: 777584110

a dále e-mailem dne 3.4.2020 přímo panu Novákovi

Re: Fakturace oprava KJ Vídeň

Jan Maštalíř

3.4.2020 14:36

Komu: novak@nominal.cz; ZAME Jarda Martínek;

Pane Nováku,

tento text:

Dobrý den,

v příloze zasílám datový list uvedené KJ.

Co se týče plynu – tlaková hladina: 2kPa, průtok max. 10M3/hod, všechny plynové armatury které jsou vně KJ (oba solenoidy, filtr a regulátor) by měly být co nejbližší KJ, ovšem nesmí nikterak zasahovat do otevřeného čelního krytu kapotáže z důvodu servisu. Na přívodu plynu osadit prosím kontrolní manometr.

Co se týče topného okruhu – požadujeme trojcestný ventil s pohonem zn. Belimo (z důvodu spolehlivosti), ventil DN25, KVS6,3, přesný typ: R3025-6P3-S2 (viz. příloha).

Pohon 230V, 3-bodový, bez zpětnovazebních kontaktů, typ: SR230A

Jak 3-cestný ventil tak i čerpadlo (1fáz 230V) jsou řízeny přímo z rozvaděče KJ.

Jsem odeslal dne 12.8.2018 ve 22:17 vašemu projektantovi a v kopii panu Čermákovi a týkal se připojení KJ Favorit SP Plus 22 (té co tam teď máte).

Ještě stále máte pocit, že je vše provedené tak jak jsem požadoval?

Pro předchozí stroj typu A (asynchronní) bylo provedení plynové trasy jakž-takž s přimhouřeným okem vyhovující, protože asynchronní stroj startuje při 3000 otáčkách a má tudíž mnohem vyšší sací schopnost.

Pro stroj typu S (synchronní) je ovšem krajně nevyhovující, protože tento startuje startérem okolo 250 otáček a nemá tak vysokou sací schopnost.

V dokonalé účtě

Jan Maštalíř

- 7) Nové víčko rozdělovače a zapalovací VN kabely bohužel k sobě nepasují – mají neshodné konektory. Tím pádem tyto ND nejsou použitelné a stroj stále jede na 2-3 válce (není fotograficky zdokumentováno)

Bohužel trpím hypertenzí a podobné stresové situace poslední dobou velmi špatně snáším – proto mě jich velmi prosím pro příště ušetřete.

Dále si dovoluji podotknout, že mám na práci mnohem důležitější věci, než je úklid ve Vaší strojovně a bádání nad tím, co jste vše ze stroje odmontovali a nevrátili.

K této dnešní cestě za účelem zprovoznění KJ mě v žádném případě nehnala touha po výdělku, ale pouhý soucit s Vámi pane Nováku a jistá míra profesní cti.

**Tímto jsem tedy bohužel nucen konstatovat, že KJ Plus 22 je stále v provozu-neschopném stavu a jednalo se pouze o další naprosto zbytečný výjezd k Vám do firmy na servis. Cena dnešního výjezdu k Vám činí vč. cesty 750 Kč a tím pádem je již celková výše pohledávky 5700 Kč.**

K řešení celé této peripetie se nám tedy v zásadě nabízí 2 způsoby řešení:

- A) 5700,- Kč si nechejte, kupte si za ně něco hezkého na vánoce pod stromeček a hlavně už mi nikdy nevolejte ani nepište.
- B) Po uhrazení pohledávky, uvedení KJ do nějakého alespoň trošku „normálního“ stavu (nepřipomínajícího totální vrak) a dodání správných ND zavolejte nebo napište a budeme pokračovat v řešení.

V dokonalé úctě

Jan Maštalíř