



KREUZTISCH 140 X 310 MM

KT 310/140 M

ARTIKEL-NR. 18507



**LESEN SIE DIE BEDIENUNGSANLEITUNG UND DIE SICHERHEITSHINWEISE
VOR DER ERSTEN VERWENDUNG GRÜNDLICH DURCH!**

**DEMA-VERTRIEBS GMBH • IM TOBEL 4 • 74547 ÜBRIGSHAUSEN
WWW.FIXVERSAND.DE**

© DEMA VERTRIEBS-GMBH

LETZTE AKTUALISIERUNG: 23.01.2013

1 SICHERHEITSHINWEISE

- Änderungen die dem technischen Fortschritt dienen, können ohne Vorankündigung vom Hersteller getätigt werden und sind eventuell in der Bedienungsanleitung noch nicht berücksichtigt.
- Kontrollieren Sie das Gerät vor Inbetriebnahme auf Vollständigkeit und Funktion.
- Nehmen Sie niemals ein defektes oder funktionsunfähiges Gerät in Betrieb! Kontaktieren Sie den Hersteller oder lassen Sie das Gerät von einem qualifizierten Mechaniker kontrollieren.
- Arbeiten Sie immer mit Bedacht und der nötigen Vorsicht!
- Wenden Sie auf keinen Fall übermäßige Gewalt an!
- Befestigen Sie den Kreutztisch immer mit geeigneten Nutschrauben, Muttern und Unterlegscheiben auf den Maschinentisch.
- Ziehen Sie immer die Einstellschrauben fest, denn sonst kann der Schlitten während des Arbeitens aus der Führung fahren.
- Halten Sie Kinder und unbeteiligte Dritte vom Arbeitsbereich fern.
- Arbeiten Sie niemals, wenn Sie müde sind oder unter dem Einfluss von Drogen, Medikamenten oder Alkohol stehen.
- Verwahren Sie Verpackungsteile (Folien, Plastikbeutel, Styropor, etc.) nur an Orten auf, die Kindern insbesondere Säuglingen nicht zugänglich sind! Da Verpackungsteile oft nicht erkennbare Gefahren bergen (z. B. Erstickungsgefahr).

1-1 BESTIMMUNGSGEMÄßE VERWENDUNG

- Der Kreutztisch eignet sich für Bohr und Fräsarbeiten in Verbindung mit einer stationären Bohr- bzw. Fräsmaschine.
- Der Kreutztisch eignet sich nicht für die industrielle Nutzung.

2 MONTAGE & AUFBAU

- Dieser Kreutztisch ist für den Einsatz von horizontalen und vertikalen Fräs-Bohrarbeiten geeignet.
- Montieren Sie den Kreutztisch mit Nutschrauben, Muttern und Unterlegscheiben (nicht im Lieferumfang enthalten) auf den Maschinentisch.
- Schrauben Sie einen Schraubstock mit Nutschrauben, Muttern und Unterlegscheiben (nicht im Lieferumfang enthalten) auf den Kreutztisch.
- Spannen Sie das Werkstück in den Schraubstock ein.
- Sie können nun die horizontale oder vertikale Position des Schraubstockes verändern, indem Sie entsprechenden Handrädern an Kreutztisch bedienen.
- Ziehen Sie die Schrauben die zur Einstellung (4 und 5) des Kreutztisches dienen immer fest an.

2-1 FESTSTELLEN DES KREUZZTISCHES

- Sie können die horizontale Lage des Tisches sichern, indem Sie die 4 Schrauben (4) fest anziehen. Die Schrauben befinden sich auf dem oberen Schlitten (3). (siehe Abbildung 1 und 2)
- Die vertikale Lage des Tisches können Sie sichern, indem die 4 Schrauben (5) auf dem Gestell (1) fest anziehen (siehe Abbildung 1 & 2).

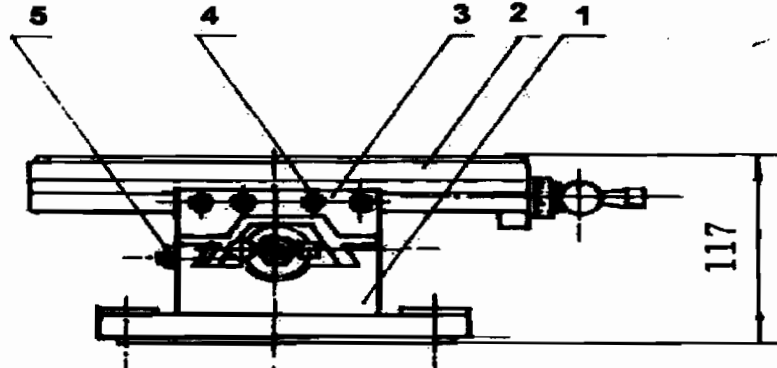


Abbildung 1

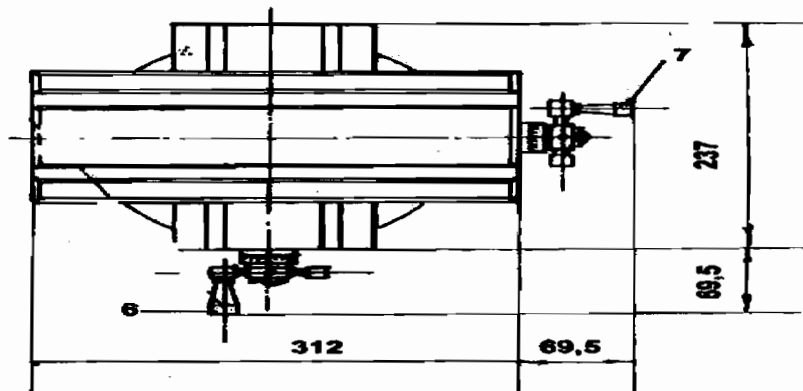


Abbildung 2

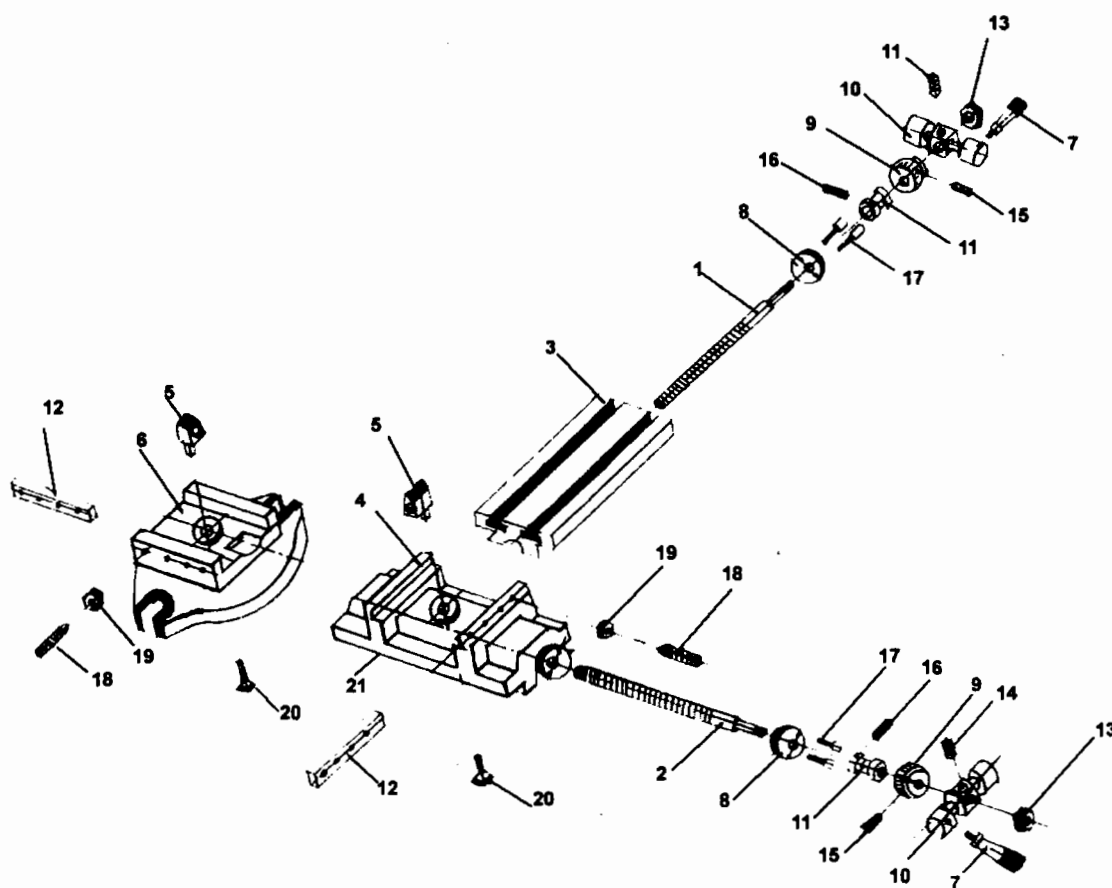
3 WARTUNG

- Reinigen Sie den Kreutztisch nach jedem Gebrauch. Späne können sich in den Führungsnuten festsetzen und so die Funktion des Kreutztisches beeinträchtigen.
- Fetten und schmieren Sie die regelmäßig beweglichen Teile und die Oberfläche des Kreutztisches.

4 TECHNISCHE DATEN

Maße Arbeitstisch	310 x 140 mm
Verfahrweg längs	240 mm
Verfahrweg quer	145 mm
Vorschub pro Umdrehung	2 mm
Nutenbreite	16 mm
Maße (LxBxH)	400 x 260 x 120 mm
Gewicht	ca. 16 kg

5 EXPLOSIONSZEICHNUNG



6 TEILELISTE

NR	BEZEICHNUNG	STK
1	Spindel	1
2	Spindel	1
3	Arbeitstisch	1
4	Schlitten	1
5	Schraubenmutter	2
6	Unterlage	1
7	Griff	2
8	Anschlussstück	2
9	Einstellring	2
10	Kipphebel	2
11	Muffe	3
12	Stelleiste	2
13	Bundmutter	2
14	Bundschraube	1
15	Schaftschraube	1
16	Softschraube	2
17	Bundschraube/ Mutter	4
18	Spindelführung/ Mutter	2
19	Spindelführung/ Schraube	1
20	Schraube	1
21	Gestell	1