

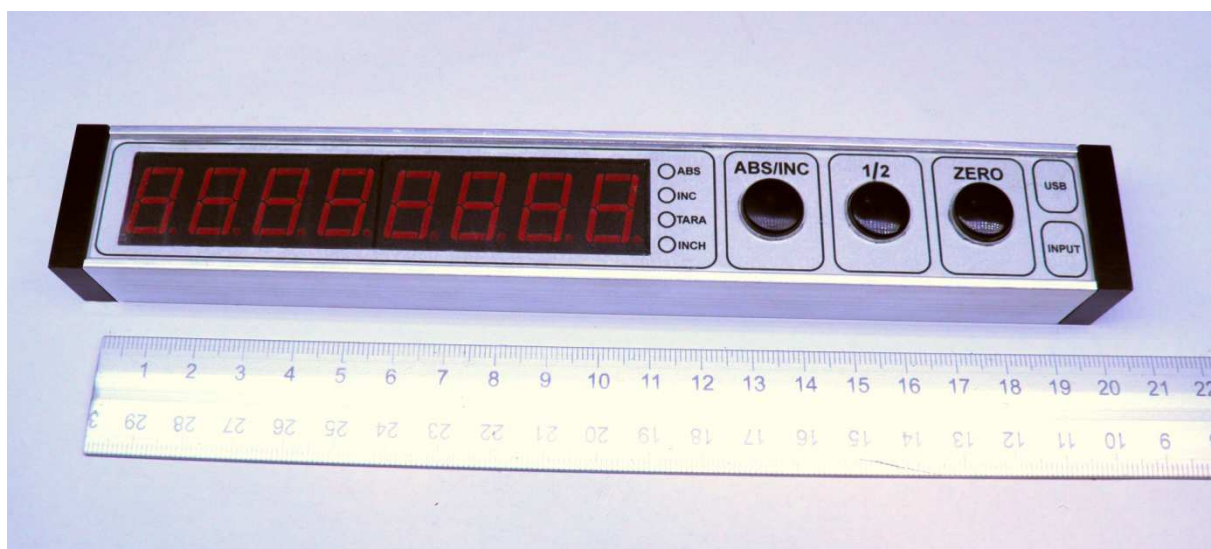
Zobrazovací jednotka DLED-01 pro čidla typu MSP-01-UART

1.1 Krátký popis

Zobrazovací jednotka DLED-01 je určena k zpracování a zobrazení údajů o poloze z lineárních magnetických snímačů typu MSP-01-UART s napájecím napětím 3,3V (standardní varianta) nebo 5V (varianta s externím převodníkem signálů z inkrementálních optických snímačů TTL). Přístroj DLED-01 disponuje 8 místným LED displejem s výškou číslic 14,2mm a vyrábí se ve variantech s červeným nebo zeleným displejem.

1.2 Ovládání přístroje

Přístroj se ovládá s pomoci tří tlačítek umístěných na předním panelu.



Tlačítka mají následující funkce a podfunkce (v pořadí zleva doprava):

- 1) Přepínání zobrazení absolutní polohy (ABS) nebo relativní polohy (INC).
- 2) Funkce půlení zobrazené hodnoty (1/2). Podfunkcí tlačítka (dlouhý stisk) je přepnutí displeje do stavu aktualizaci FW (firmware) z PC.
- 3) Nulování displeje (krátkým stiskem v módu INC) nebo stavu počítadla čidla (dlouhým stiskem v módu ABS)

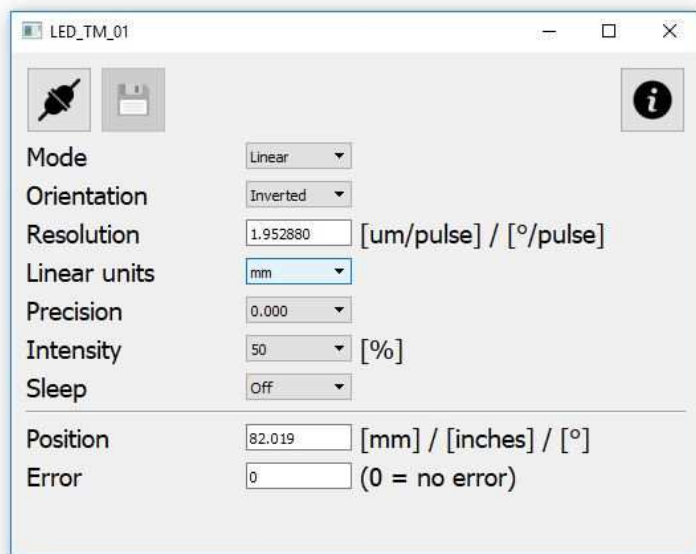
Dále na předním panelu jsou umístěny následující indikátory

- 1) Osmimístní indikátor pro zobrazení aktuální hodnoty
- 2) Indikátor zapnutí absolutní polohy (ABS)
- 3) Indikátor zapnutí relativní polohy (INC).
- 4) Indikátor TARA. Rozsvítí se pokud je v režimu INC nastavena nenulová tára
- 5) Indikátor zobrazení polohy v palcích INCH

1.3 Nastavovací SW – pokyny k rozbalení do složky a provádění aktualizací FW

Základní nastavení přístroje se provádí přes boční mini USB konektor s pomocí speciálního jednoduchého nastavovacího programu **LED_TM_01** spouštěného v PC. Program je dodáván spolu s přístrojem jako soubor ZIP a nepotřebuje žádnou instalaci. Soubor ZIP je potřeba rozbalit na volném disku v PC, která dovoluje zápis. Po rozbalení se vytváří složka se zástupcem programu, který můžete zkopírovat na plochu pro snadné spouštění. Program nezasahuje do žádných jiných adresářů ani do systémových registru PC.

1.4 Nastavovací SW – popis funkcí programu



Program je určen k nastavení základních parametrů přístroje s pomocí PC. Program automaticky navazuje spojení s přístrojem, který je zapojen do libovolného USB portu PC.



– spojení s přístrojem není navázáno



– spojení s přístrojem je navázáno



– došlo ke změně parametru a změny nejsou do přístroje uloženy. Změny se ukládají kliknutím na tuto ikonu



– k žádným změnám nedošlo nebo změny již jsou uloženy



- informace o verzi SW, sériové čísle přístroje a aktuální verze FW

MODE – výběr typu měření. Měření lineárního posunu (Linear) nebo natočení (Rotary)

ORIENTATION – výběr směru měření

RESOLUTION – zadání konstanty rozlišení připojeného snímače. Konstanta z výroby je 1,95288.
Změnou konstanty se dá ovlivnit kalibrace přístroje.

LINEAR UNITS – výběr jednotek zobrazení pro lineární mód (milimetry nebo palce).

Pozor, při přechodu mezi jednotkami dochází k automatickému přepočtu z milimetrů do palců nebo naopak.

PRECISION – výběr přesnosti měření od 0,00 až 0,00000

Pozor, při podtečení nebo přetečení rozsahu zobrazení, na displeji se objeví hláška o chybě (Error 01)

INTENSITY – nastavení jasu displeje v procentech


SLEEP – nastavení funkce automatického zhasínání displeje. Při nastaveném času zhasínání přístroj přechází do úsporného stavu a zhasíná displej. Stav se signalizuje blikáním tečky displeje. Při krátkém stisku jakéhokoli tlačítka nebo při zaznamenání pohybu v ose se displej přístroje automaticky rozsvítí. Při přechodu z/do úsporného módu nedochází ke ztrátě měřících impulsů (senzor je trvale napájen a měří).

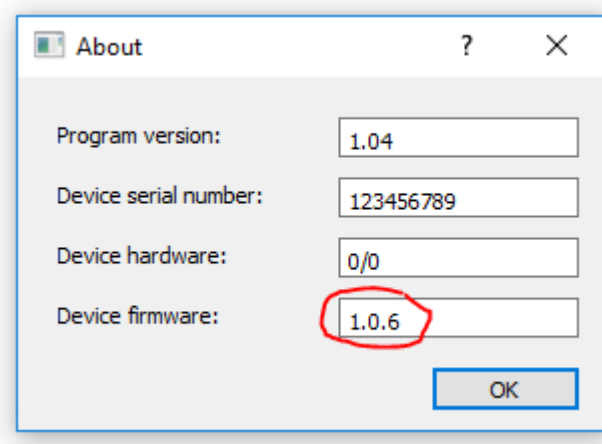
POSITION – pomocná indikace aktuální polohy v ose. Opakuje stav displeje přístroje.

ERROR – kód případné chyby přístroje. Viz tabulka

Kód chyby	Popis
00	Přístroj funguje normálně, bez chyby
01	Přetečení nebo podtečení rozsahu zobrazení
02	Ztráta spojení s čidlem nebo čidlo není připojeno

1.5 Nastavovací SW – popis aktualizaci programu

Mimo jiné, v složce se nachází soubor s názvem **Avboot_WriteFw.bat** který je určen k případné aktualizaci přístroje. Číslo aktuální verze FW přístroje zjistíte kliknutím na ikonku  spuštěného na PC programu (pozor, přístroj musí být k PC připojen).



Pokud na stránkách **www.sitall.cz** bude dostupná nová verze FW (vždy s popisem změn) a Vy se rozhodnete aktualizovat přístroj, postupujte prosím následovně:

a) po stažení nového aktualizacího balíku, je potřeba starou složku odstranit a do stejného umístění rozbalit nový ZIP soubor.

- b) připojit přístroj k PC s pomoci USB kabelu a dlouhým stiskem tlačítka 1/2 převést přístroj do stavu aktualizaci (displej zhasne a rozblíká se desetinná tečka uprostřed displeje).
- c) spustit soubor s názvem **Avboot_WriteFw.bat** který provede automatickou aktualizaci. Na obrazovce PC se objeví malé černé okénko s průběhem aktualizaci. Po ukončení procesu okénko z obrazovky zmizí.
- d) odpojit přístroj od PC a zapojit do USB konektoru přístroje napájecí zdroj. Displej se rozsvítí a přístroj je aktualizován a připraven k měření.